



قسم وقاية النبات



امراض المحاصيل الحقلية

الرابع وقاية النبات

(2)

اعداد الاستاذ المساعد

الدكتور ضياء سالم علي الوائلي

امراض نبات

٢٠١٢/٢٠١٣

٥-مرض التلخ السبٲوري Sptoria Blotch

ينتشر المرض في مناطق زراعة الحنطة عالميا وسجل في العراق عام ١٩٥٣
ويصيب الحنطة والشعير والشوفان .

الاعراض:-

تظهر الاعراض على الاوراق والاعماد والساق والعقد وتكون في البداية
بهية بقع صفراء على الاوراق السفلية القريبة من سطح التربة بين العروق
وتكون ذات مظهر مائي لاتبث ان تتحول الى بني محمر وتظهر في مناطق
الاصابة اجسام سوداء صغيرة تمثل الاجسام البكنيدية للمسبب والتي يخرج
منها جراثيم بكنيدية في قطرات جيلاتينية وهي من العلامات المميزة للمرض .

الاعراض



الاعراض



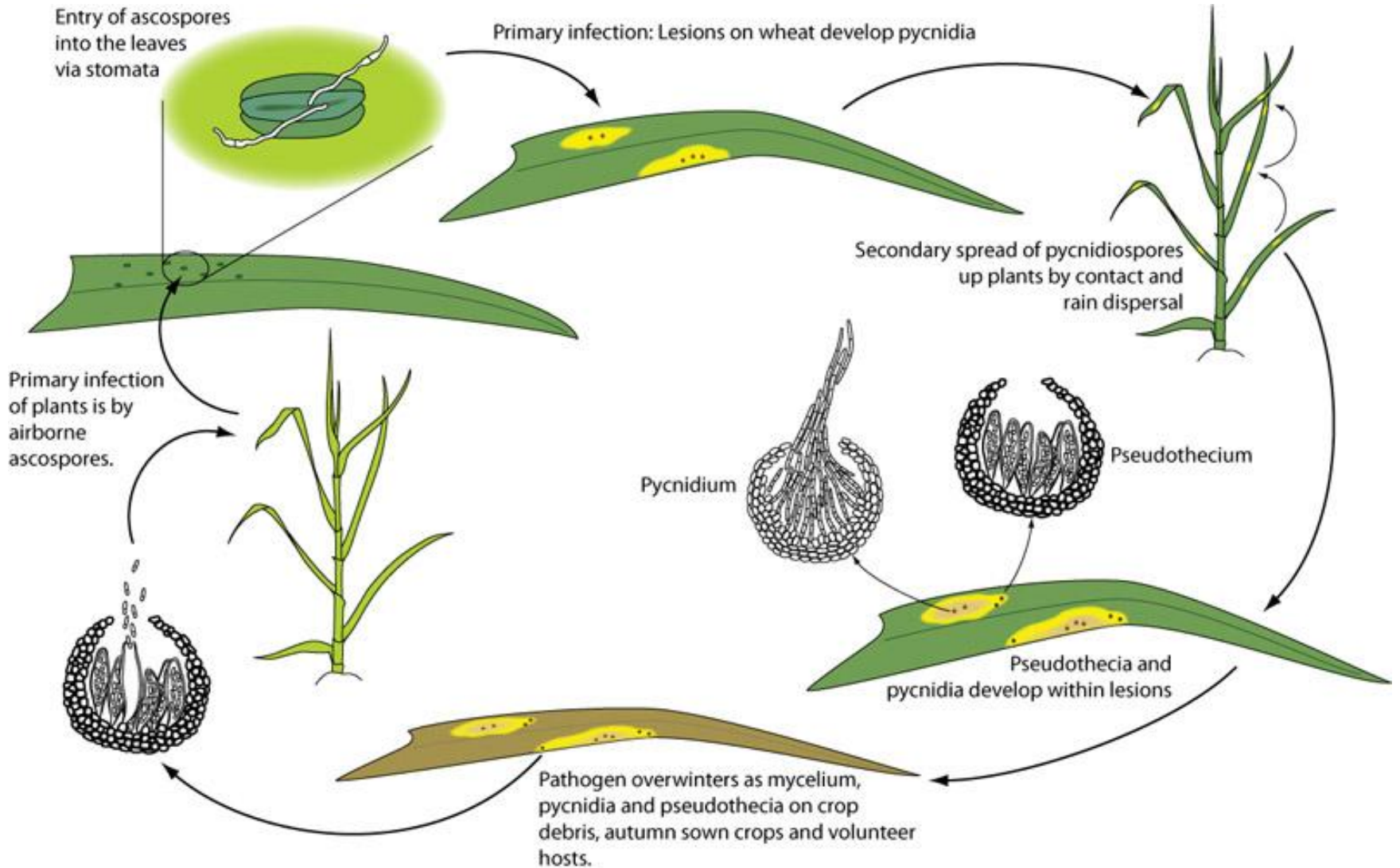
المسبب ودورة المرض والمكافحه

• يتسبب المرض عن الفطر *Septoria tritici* والذي ينتشر في المناطق الباردة ويصيب البادرات والنباتات الكبيرة ، اما النوع *S.nodorum* فينتشر في المناطق المعتدلة ويصيب البادرات بينما يصيب القنايع الزهرية فقط للنباتات الكبيرة ، ويشتهي الفطر عادة بشكل اجسام بكنيدية في مخلفات العائل او الحبوب والبعض تكون اجسام ثمرية كيسية وعند توفر الظروف تنطلق فتصيب الاوراق القريبة من سطح التربة مسببة اصابة اولية ثم يكون بكنيديات تحتوي سبورات تنتشر بالرياح والامطار مسببة اصابة ثانوية.

• المكافحة

١. التخلص من بقايا العائل .
٢. تجنب الزراعة الكثيفة.
٣. اتباع دورات زراعية وتغيير مواعيد الزراعة .
٤. استخدام تقاوي سليمة او معاملة الحبوب بالمبيد الجهازى Vitavax ٢ غم/كغم حبوب .
٥. رش النباتات بالمبيد دايتين م-٥٥ بمقدار ٣ غم/لتر.

دورة المرض



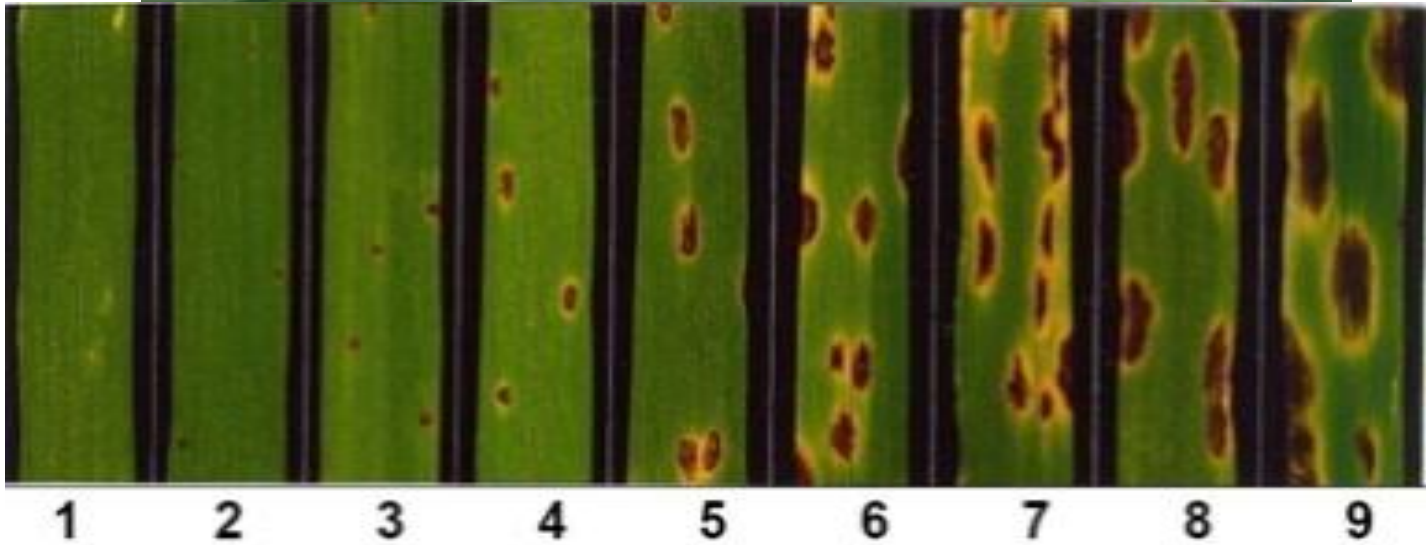
٦- التلطيخ البقعي spot Blotch

الحنطة والشعير وبعض ادغال النجيليات ويصيب البادرات والنباتات الكبيرة ويسمى ايضا تبقع الاوراق اولفحة السنابل الهلمنتوسبوري.

الاعراض:-

ظهور بقع بنية داكنة اوسوداء على البادرات قرب سطح التربة او عند قاعدة اغماد الاوراق ثم تتطور الاصابة فتصفر البادرات وتموت قبل او بعد خروجها من التربة. اما النباتات البالغة فتظهر على الاوراق القريبة من سطح التربة بقع بنية وتكون الاوراق داكنة الخضرة ، ثم تتحد البقع مكونة لطخ كبيرة ، وتتقزم النباتات وتميل الى تكوين عدد كبير من التفرعات ثم تتعفن منطقة التاج والجذور وتتلون بلون بني غامق ، وتؤدي الاصابة ال عدم تكوين السنابل واذا تكونت تكون فارغة ويلاحظ في مناطق البقع القديمة ظهور علامات المرض المتمثلة بحوامل وكونيديات المسبب ذات اللون الرمادي الزيتوني خصوصا في الجو الرطب .

الاعراض



المسبب ودورة المرضو المكافحه:-

يتسبب المرض عن الفطر الناقص *Helminthosporium sativum* والذي يكون طور كيسي *Cochliobolus sativus* ذو اجسام ثمرية من نوع *perithecium* ويشتي الفطر بشكل غزل فطري ساكن في الحبوب اوبقايا النباتات ، تعتبر كمصدر اصابة اولية ثم يتكون الطور الكونيدي وينتشر بالرياح ليسبب اصابة ثانوية تخترق سطوح النباتات اختراقا مباشرا او عن طريق الجروح او الفتحات الطبيعية ويلائم المرض الجو الدافئ الرطب.

المكافحة

١. العناية بالعمليات الزراعية كالتسميد المتوازن واتباع الدورات الزراعية والتخلص من بقايا المحصول.
٢. معاملة التقاوي بالمبيدات الفطرية مثل مبيد (vitavax(carboxin).
٣. زراعة اصناف مقاومة.

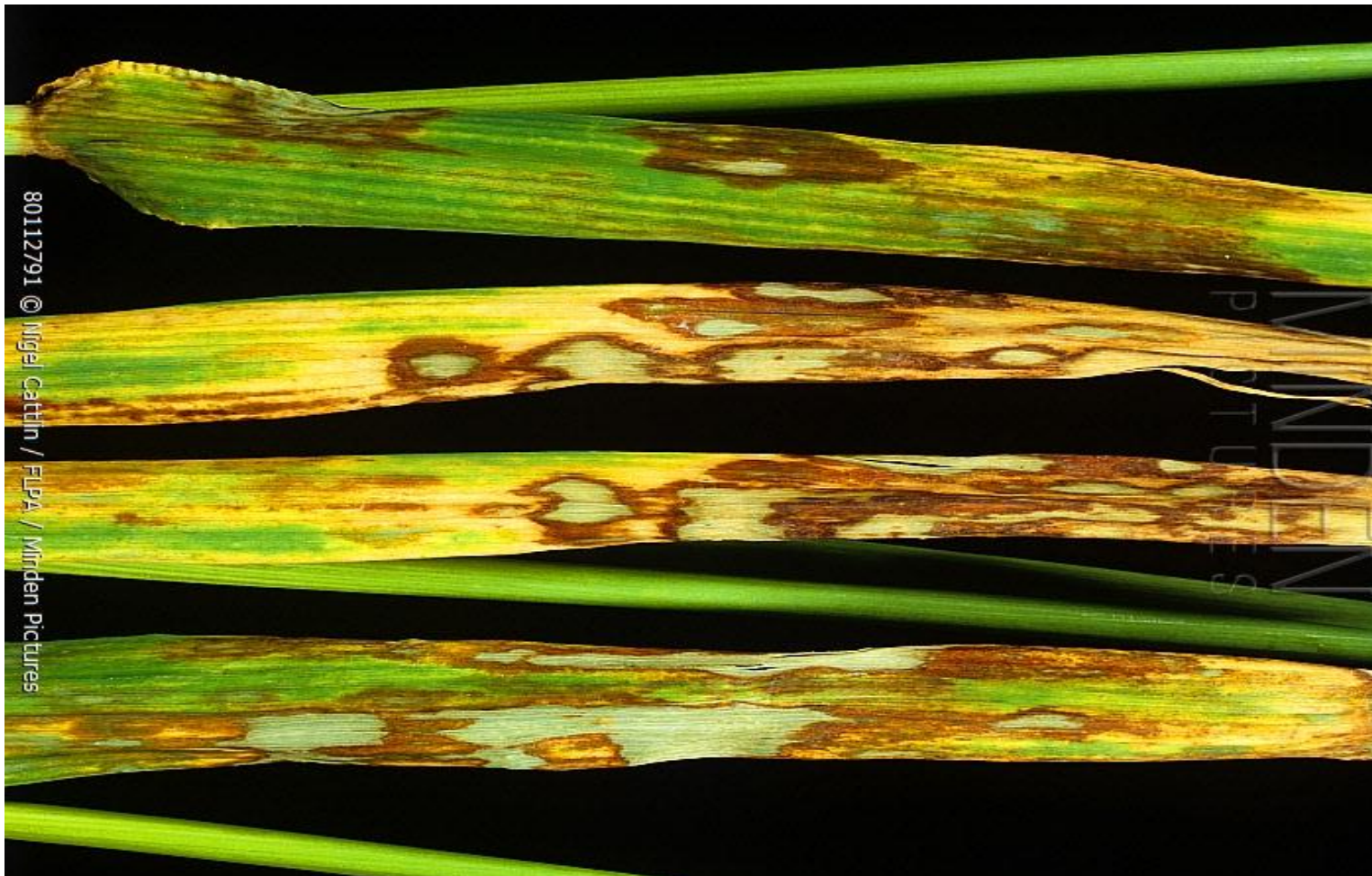
٧-التبقع الرنكوسبوري اوسمطة الرنكوسبوريم Scald .Rhynch

يصيب الشعير والشيلم وبعض الادغال النجيلية وينتشر في المناطق البارد الرطبة وشبة الرطبة.

الاعراض:-

ظهور بقع بيضوية اوغير منتظمة على الاوراق والاعمام مشبعة بالماء ذات لون اخضر مزرق ثم تتحول الى البني ثم تصبح فاتحة اللون اوبيضاء مع بقاء الحواف ملونة بلون بني داكن وكما تظهر الاعراض على قنابع الازهار .

الاعراض



80112791 © Nigel Cattin / FLPA / Minden Pictures

المسبب ودورة المرض:-

يتسبب المرض عن فطر ناقص *Rhynchosporium secalis* والذي يشتمل بشكل كونيديات تتكون في حشيات (stroma) في الاوراق الحية الباقية من المواسم السابقة او في بقايا النباتات وتتكون الكونيديات في الجو البارد الرطب والتي تنتشر بالرياح الى النباتات مسببة اصابة اولية ثم يتكون الطور الكونيدي فينتشر بالرياح ايضا مسببا اصابة ثانوية.

المكافحة

١. العناية بالعمليات الزراعية كالتخلص من بقايا المحصول السابق والحراثة العميقة وتطبيق الدورات الزراعية.
٢. زراعة الاصناف المقاومة.

٨-مرض التلخ الشبكي Net blotch

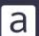
يصيب الشعير وينتشر في المناطق المعتدلة الرطبة.

الاعراض:-

ظهور بقع بنية اولخ قرب قمة النصل ويلاحظ في البقع الحديثة وجود خطوط ضيقه بنية اللون تمتد طوليا وعرضيا في المناطق الفاتحة من اللخ مما يعطيها شكل شبكي وتلاحظ الخطوط بوضوح عند عريض البقع للضوء ، كما تظهر خطوط صغيرة بنيه اللون في القنابع وتؤدي الاصابه الى ضمور الحبوب وانخفاض الانتاج ، وتظهر بقع بنيه عند قاعدة الحبوب المصابه.

الاعراض



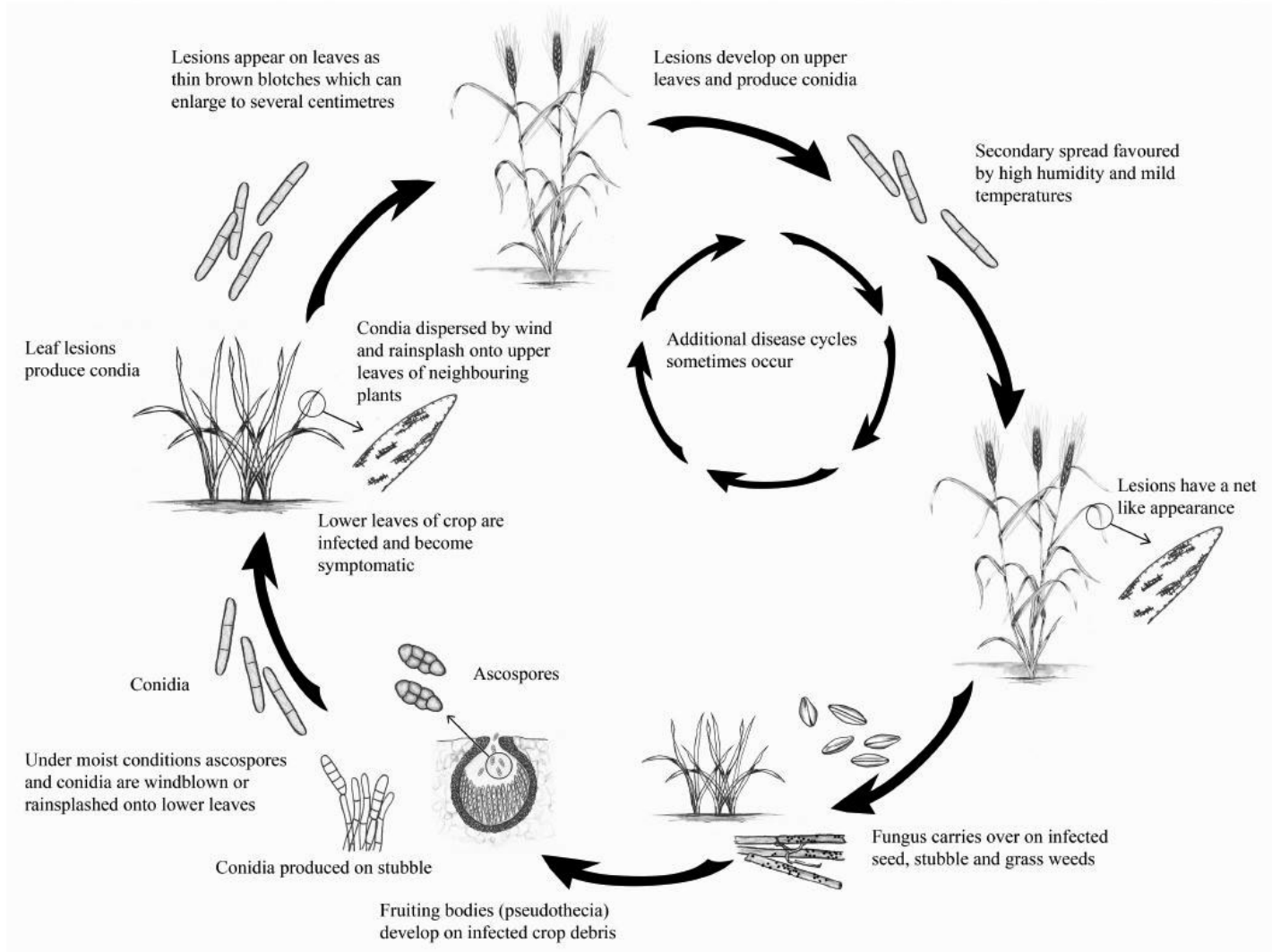
 alamy stock photo

AEGX7M
www.alamy.com

المسبب ودورة المرض:-

يتسبب المرض عن فطر ناقص *H.teres* ولهذا الفطر طور
كيسي *Pyrenophora teres* ويشتهي بشكل غزل فطري في
الحبوب او اجسام ثمرية في بقايا المحصول وعند توفر الظروف
الملائمة (الجو البارد الرطب) تتكون الكونيديات بينما تتكون
السيورات الكيسية في بقايا المحصول وتنتشر بالرياح لتسبب
اصابه اوليه ثم تكون الطور الكونيدي الذي ينتشر بالرياح مسببا
اصابه ثانويه .

دورة المرض



المكافحة

١. العناية بالعمليات الزراعية كالتخلص من بقايا المحصول والدورات الزراعية والاصناف المقاومه.
٢. معاملة الحبوب بالماء الدافئ ٢٠-٣٠ ْم لمدة ٣-٤ ساعات لكي ينشط الفطر ثم تنقل الى ماء درجة حرارته ٥٢ ْم لمدة ١٠ دقائق ثم تبرد وتجفف .
٣. معاملة الحبوب بالمبيدات الفطرية مثل vitavax بمقدار ٢ غم/كغم حبوب ، رش النباتات في حالة ظهور الاصابة بالمبيدات مثل مبيد الدايتين م-٥٥ بمقدار ٢.٥ غم /لتر.

٩- تخطط الشعير الهمنتوسبوري Barley stripe

الاعراض:-

ظهور خطوط صفراء اللون على انصال الاوراق القديمة والاعغام احيانا وعادة تبدأ الاعراض بالظهور عند بدأ تكوين التفرعات حتى نضج المحصول وتتكشف الاعراض قبل خروج السنابل بعدة اسابيع وتكون الاعراض بشكل خطوط متوازية وعند تقدم الإصابة تتحول الى البني الداكن او المحمر مع بقاء المركز فاتح ثم تجف الخطوط وتتشقق من الوسط على طول امتداد النصل فتموت الاوراق المصابة ، وتتقزم النباتات ولا تخرج السنابل من الاعغام واذا ظهرت تكون فارغة وقائمة مقارنة بالسليمة والتي تتجه للأسفل عند النضج ، وتكون النباتات المصابة رمادية مائله للزيتوني في الجو الرطب لتكون الكونيديات وتعتبر من العلامات المميزة للمرض.

الاعراض



المسبب ودورة المرض:-

• يتسبب المرض عن فطر ناقص *Helminthosporium*

gramineum والذي يشتهر بشكل غزل فطري بالحبوب وينشط عند

زراعة الحبوب فيصيب البادرات وينتقل الى الرويشه ويستمر فيها

جهازيا حتى تفتح الازهار وتكوين الحبوب فتظهر الاعراض ثم تتكون

الكونيديات في الخطوط في الجو الرطب وتنتشر بالرياح فتصيب قنابع

الحبوب ويكون غزل فطري على اغلفة الحبوب اوفيهما ويعتبر كمصدر

للاصابه الاولييه.

• المكافحة:- كما في التلطيخ الشبكي.