

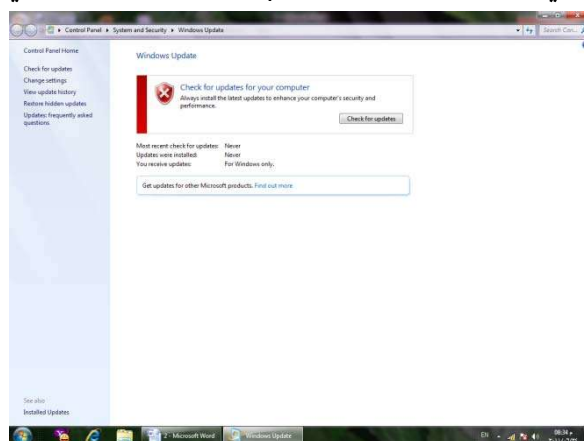
٨. نقر المدير Administrator لتشغيل أو تعطيل المدافع Defender ولأظهار أو إخفاء نتائج المسح لبقية مستخدمي هذه الحاسبة .

٩. بعد إستكمال جميع الإجراءات الآنفه الذكر نضغط على الزر Save .

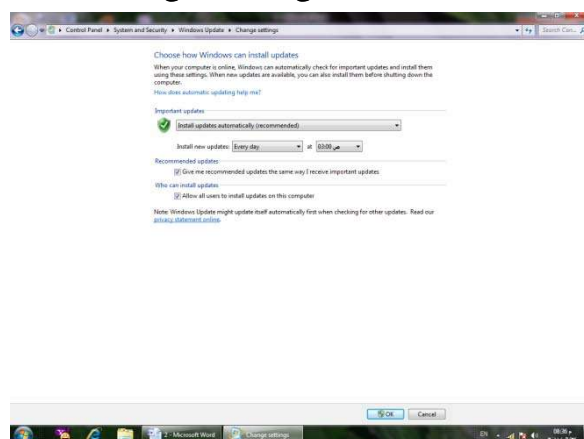
تحديث نظام التشغيل WINDOWS UPDATE

يمكن إجراء تحديث تلقائي بشكل مستمر على نظام التشغيل بشرط وجود إتصال بشبكة الأنترنت ويتم ذلك كما يأتي:

١. بالذهاب الى زر إبدأ Start في مربع البحث في هذه النافذة نكتب Upd ومن القائمة التي ستظهر نختار Windows update كما في الشكل .



٢. نقر تغيير الإعدادات Change settings فتظهر النافذة التي في الشكل .



٣. من خلال هذه النافذة يمكن تحديد ما يأتي:

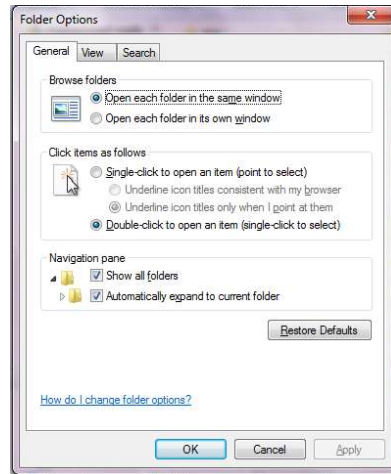
- تثبيت التحديثات تلقائياً .
- تنزيل التحديثات مع عدم تثبيتها إلا أن نعمل ذلك بأنفسنا .
- التحقق من وجود التحديثات مع عدم تنزيلها وتثبيتها إلا أن نعمل ذلك بأنفسنا .

- عدم التحقق من وجود التحديثات .
- ٤. في حالة إختيار تثبيت التحديثات تلقائيا يجب إختيار اليوم والوقت اللذين ستكون الحاسبة فيهما في حالة تشغيل ولكن بدون عمل .إذا كانت الحاسبة في حالة سبات Sleep أو في حالة عدم تشغيل Off في الوقت المحدد للتحديثات فأن عملية التحديث تتم عند إيقاظ الحاسبة أو تشغيلها .
- ٥. يمكن إختيار أو إلغاء المربعات الموجودة في أسفل النافذة لأختيار أنواع أخرى من التحديثات كتحديثات شركة مايكروسوفت Microsoft update .
- ٦. بعد إستكمال جميع الإجراءات الأنفة الذكر نضغط على الزر Save .

تخصيص مستكشف النوافذ CUSTOMIZE WINDOWS EXPLORER

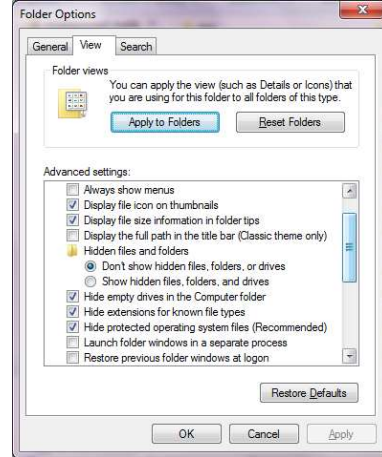
إن مستكشف النوافذ هو من الوسائل المهمة الملحقة بنظام التشغيل التي يمكن الاستفادة منها في الوصول الى الملفات والمجلدات ومحركات الأقراص والبرامج الموجودة في الحاسبة . يمكن تخصيص مستكشف النوافذ ليعمل بالطريقة التي تناسب رغبة المستخدم ،حيث يمكن إختيار إستعمال نافذة واحدة أو عدة نوافذ عند إستعراض مواضع الحاسبة وإختيار إستعمال نقرة واحدة أو نقرتين لفتح الملفات والمجلدات وغير ذلك. يمكن إجراء عملية تخصيص مستكشف النوافذ كما يأتي:

١. نقر الزر تنظيم Organize في المجلد المطلوب ومن القائمة المنسدلة نختار خيارات المجلد والبحث Folder and search options لتظهر نافذة خيارات المجلد Folder options كما في الشكل:



٢. في التبويب عام General هل نفتح جميع المجلدات في النافذة ذاتها أو يتم أستعمال نافذة خاصة لكل مجلد .
٣. إذا كنا نريد أن نفتح الملف أو المجلد بنقرة واحدة نختار الخيار الأول وهنا يجب تحديد كيف تتم عملية تسطير نص الأيقونة .ونختار الخيار الثاني إذا كنا نريد عملية الفتح تتم بنقرتين .

٤. إذا كنا نريد إظهار جميع المجلدات حتى الشخصية منها في لوح التنقل Navigation pane ننقر مربع الاختيار الأول، أما إذا كنا نريد توسيع لوح التنقل لأظهار جميع المجلدات الفرعية المتواجدة في المستوى ذاته ننقر مربع الاختيار الثاني .
٥. في التبويب عرض View نختار مربعات الاختيار التي نريدها ونحذف مربعات الاختيار التي لانريدها كما في الشكل التالي .



٦. بعد إستكمال جميع الإجراءات الأنفة الذكر نضغط على الزر OK .

التحكم ببدء التشغيل CONTROL STARTUP

إذا لم تجر الأمور على مايرام عند بدء تشغيل الحاسبة يمكن إستعمال أحد الإجراءات العديدة التي يوفرها نظام التشغيل Windows 7 لتحديد طبيعة الخطأ أو لتشغيل الحاسبة بالميزات الدنيا لنظام التشغيل لنتمكن من تعديل أو إستعادة الأعدادات ليعود نظام التشغيل الى العمل بشكل صحيح ويمكن القيام بذلك كما يأتي:

١. نعيد تشغيل الحاسبة من جديد بالضغط على إعادة التشغيل Restart الى أن تظهر النافذة Windows error recovery وفيها نضغط Enter لبدء التشغيل في الصيغة الاعتيادية . إذا لم تشتغل الحاسبة بالشكل الصحيح نعيد عملية إعادة التشغيل من جديد Restart ومنتظر ظهور النافذة Windows error recovery تارة أخرى .
٢. بوساطة مفتاح السهم العلوي من لوحة المفاتيح Keyboard ننقر على الوضع الآمن Safe mode ونضغط المفتاح Enter وننفذ التغييرات لتصحيح المشكلة .
٣. نعيد تشغيل الحاسبة من جديد لنرى إن كانت تشتغل بشكل صحيح الآن أم لا .
٤. إذا لم تشتغل الحاسبة بشكل صحيح نعيد عملية إعادة التشغيل مرة أخرى Restart وعندما يبدأ نظام التشغيل بالتحميل نضغط على المفتاح F8 بأستمرار لتظهر قائمة خيارات إستنهاض نظام التشغيل المتقدمة ومنها نختار الأعدادات المختلفة لنجعل نظام التشغيل يتمكن من العمل .

الجدول الآتي يبين خيارات بدء تشغيل الأسترجاع من أخطاء نظام التشغيل Windows .

- Safe mode يشتغل من دون الاتصالات الشبكية ومن دون معظم سائقيه.

- **Safe mode with networking** يشغل مع الاتصالات الشبكية لكن من دون معظم سائقيه.
 - **Safe mode with command prompt** يشغل من دون الاتصالات الشبكية ومن دون معظم سائقيه لكن مع موجه الأوامر فقط .
 - **Start windows normally** يشغل نظام التشغيل بأفترض عدم وجود أي خطأ .
- هناك مجموعة خيارات إضافية بأستعمال قائمة خيارات إستنهاض نظام التشغيل المتقدمة وهي:
- **Enable boot logging** الذي يشغل كالعادة ويسجل معلومات بدء التشغيل في الملف (ntbtlog.txt) الموجود في المجلد Windows .
 - **Enable low- resolution video mode** الذي يشغل كالعادة بأستعمال سائق الفيديو VGA الأساسي فقط .
 - **Last known good configuration** الذي يشغل كالعادة بأستعمال الأعدادات المخزنة في السجل عندما تم إيقاف تشغيل الحاسبة بشكل صحيح لآخر مرة.
 - **Debugging mode** يشغل كالعادة لكنه يرسل معلومات إزالة العلل الى حاسبة أخرى عبر كيبل تسلسلي.
 - **Disable automatic restart on system failure** الذي يمنع الحاسبة من معاودة الأشتغال بشكل متكرر إذا كان يحصل عطل في النظام كلما عادت الحاسبة الى الأشتغال.
 - **Disable driver signature enforcement** الذي يتيح تحميل جميع السائقين حتى لو كانوا لايملكون التواقيع الملائمة .

إستعادة النظام SYSTEM RESTORE

إن إستعادة النظام تعني العودة بالحاسبة الى تاريخ سابق دون ضياع الملفات الشخصية الموجودة فيها . إن برنامج إستعادة النظام يقوم بالتحري عن التغييرات التي جرت على الحاسبة في جميع الأوقات وضمن فترات زمنية محددة بتكوين نقاط أستعادة Restore points قبل حدوث التغييرات لحزن حالات الحاسبة وهذه الميزة تعتبر من الميزات المهمة في نظام التشغيل حيث إنها يمكن أن تحل لنا العديد من المشاكل في نظام التشغيل . يمكن الوصول الى نافذة إستعادة النظام كالاتي:

Start → All programs → Accessories → System tools → system

Restore.

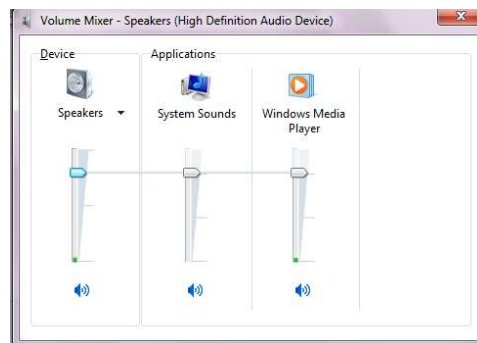


- في النافذة في الشكل أعلاه بعد النقر على Next يمكن معاينة التواريخ والأوقات ونقاط الاستعادة المتوفرة حيث يمكن اختيار نقطة استعادة بتاريخ قبل حصول المشكلة أو نقطة استعادة تم إنشاؤها قبل تنفيذ العمل الذي سبب المشكلة .
- ننقر Next .
- معاينة المعلومات عن نقطة الاستعادة والتأكد بأنها نقطة الاستعادة المطلوب إستعمالها .
- يمكن التراجع بالنقر على Back لأختيار نقطة استعادة جديدة أو ننقر Finish لأجراء عملية الاستعادة .

التحكم بحجم الصوت SOUND VOLUME ADJUSTMENT

يمكن التحكم بحجم الصوت الصادر من السماعات الملحقة بالحاسبة وتكيفه وفق رغبة المستخدم كما يأتي:

- ننقر أيقونة الصوت في ناحية الأعلام Notification area في شريط المهام Task bar .
- نسحب الشريط المنزلق لتغيير حجم الصوت أو ننقر زر الكتم لكتم الصوت أو إعادته .
- بالنقر على أيقونة جهاز الأخراج الصوتي تفتح نافذة خصائص السماعات Speaker properties حيث يمكن إجراء التغييرات المطلوبة على الصوت من خلالها .
- بالنقر على الخالط Mixer تظهر نافذة خالط مستوى الصوت Volume mixer كما في الشكل .

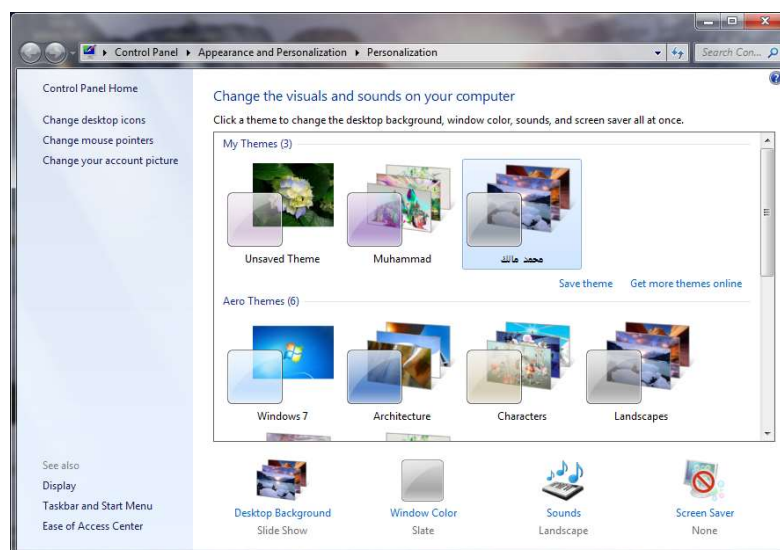


- يمكن تعديل حجم الصوت للجهاز Device .

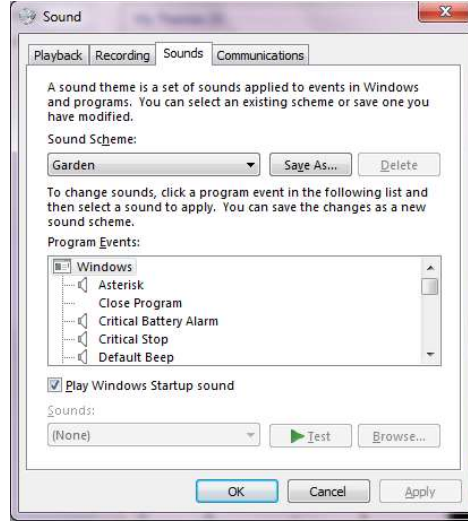
- يمكن تعديل حجم الصوت للأحداث المستعملة مع الحاسبة system sounds .
- يمكن تعديل حجم الصوت لكل برنامج مشتغل .
- يمكن تعطيل (كتم) الصوت لأي حدث من الأحداث بالنقر على زر الكتم الموجود في الأسفل .
- بعد الانتهاء من جميع الإجراءات المطلوبة نغلق النافذة .

إنشاء تركيبية فنية خاصة لنظام الأصوات CREATE A PRIVATE SOUND THEME
بصفتك مالكا للحاسبة التي تستعملها في أعمالك اليومية فيمكنك ترتيب العديد من الإجراءات الخاصة بالحاسبة وجعلها مناسبة لذوقك وإسويك في العمل ومن هذه الإجراءات تعديل نظام الأصوات في الحاسبة وذلك كما يأتي:

١. بالنقر بالزر الأيمن Right click للفأرة Mouse في مكان فارغ من سطح المكتب ومن القائمة المنسدلة نختار تخصيص Personalize لتظهر لنا نافذة إضفاء طابع شخصي Personalization كما في الشكل التالي .



٢. في هذه النافذة نختار التركيبية الفنية المطلوب تعديلها وبالنقر على أيقونة الصوت Sound تظهر نافذة الصوت Sound كما في الشكل التالي .



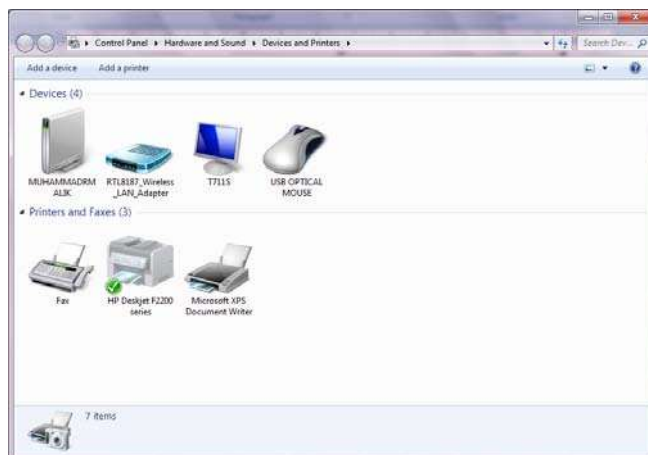
٣. من المربع الخاص بنظام الأصوات Sound scheme يمكن إختيار نظام صوتي من الأنظمة الموجودة .
٤. من مربع أحداث البرنامج Program events يمكن إختيار أي حدث معلم برمز الصوت (السماعة).
٥. بالنقر على زر الأختبار Test يمكن معاينة الصوت قبل تطبيقه .
٦. يمكن إلغاء الصوت الذي يظهر في بداية تشغيل الحاسبة بمسح الإشارة من مربع Play windows startup sound .
٧. عندما يستقر الرأي على نظام الصوت المطلوب ننقر موافق OK .
٨. بعد ذلك ننقر حفظ التركيبة الفنية Save theme ونحدد إسما لها وننقر الزر حفظ . Save

تحديد الطابعة الافتراضية SET THE DEFAULT PRINTER

أثناء العمل مع نظام التشغيل Windows بجميع إصداراته يمكن تنصيب عدة طابعات على الحاسبة وتكون إحدى هذه الطابعات هي الطابعة الافتراضية في الحاسبة حيث إنها تكون جاهزة للطباعة حالما ننقر على الأمر طباعة Print في البرنامج المفتوح في الحاسبة .

يمكن تغيير الطابعة الافتراضية للحاسبة كما يأتي:

١. من القائمة إبدأ Start ننقر على الأجهزة والطابعات Devices and printers فتظهر النافذة الآتية التي نشاهد فيها الطابعة الافتراضية عليها إشارة كما في الشكل.



٢. لتغيير الطابعة الافتراضية نقر بالزر الأيمن للفأرة Mouse على الطابعة المطلوب جعلها كطابعة افتراضية ومن القائمة المنسدلة نختار تعيين كطابعة افتراضية Set as default printer .
٣. عندما ننتهي من الأجراء في الفقرة السابقة نغلق نافذة الأجهزة والطابعات المبينة أعلاه.

حسابات المستخدمين USER ACCOUNTS

إذا كانت الحاسبة تستخدم من قبل عدة أشخاص فإن الإعدادات الموجودة في الحاسبة قد تتغير بشكل عرضي مما يؤدي الى فقدان الخصوصية في العمل والأطلاع على الملفات الشخصية التي قد تكون محفوظة في الحاسبة. للتخلص من هذه المشكلة نستخدم حسابات المستخدمين التي تمنحنا بعض الخصائص المهمة منها:

١. حماية الإعدادات الخاصة بالحاسبة .
٢. إمتلاك مجلد Documents خاص بالمستخدم .
٣. يمكن إعداد كلمة سر Pass word خاصة لكل مستخدم لحماية ملفاته ومجلداته .
٤. يكون تسجيل الدخول Log on بشكل سريع والتنقل بين المستخدمين Switching دون إغلاق البرامج .

إن حسابات المستخدمين الموجودة في نظام التشغيل ثلاثة أنواع هي :

- حساب المدير Administrator account الذي يمكنه التصرف بجميع الإعدادات الخاصة بالحاسبة مثل نظام التشغيل Windows وتنصيب البرامج وإزالتها من الحاسبة إضافة الى السيطرة على الحسابات الأخرى في الحاسبة .
- الحساب القياسي Standard account الذي يسمح لمستخدم الحاسبة بتغيير القليل من الإعدادات والوصول الى حسابه الخاص ولكنه لايمكن من تغيير حسابات المستخدمين الآخرين ولا الوصول الى ملفاتهم الموجودة في مجلد My documents الخاصة بهم .
- حساب الضيف Guest account الذي يستطيع إستخدام البرامج الموجودة في الحاسبة فقط أي إنه شخص لايملك حسابا في الحاسبة ويستطيع كل شخص أن