

٢. ننتق الحجم المطلوب للنص
٣. إذا كنا لانرى النص الظاهر في النافذة ننقر تعيين حجم نص مخصص Set custom text size (DPI) لأظهار نافذة إعداد DPI مخصص Custom DPI setting .
٤. من النافذة التي ستظهر ننتق الحجم المطلوب للنص.
٥. يمكن سحب المسطرة للوصول الى حجم 500% للنص.
٦. ننقر موافق OK ثم تطبيق Apply .
٧. لتطبيق التغييرات التي تم إجراؤها أعلاه نقوم بتسجيل الخروج من الحاسبة Log off ثم تسجيل الدخول من جديد Log on .

الأدوات الذكية GADGETS

إن الأدوات الذكية Gadgets هي برامج صغيرة لطيفة تقوم بعملها المحدد سلفا من دون التدخل من قبل مستخدم الحاسبة حيث إنها تجلس بهدوء على سطح المكتب .

لأضافة الأدوات الذكية الى سطح المكتب نقوم بما يأتي:

١. ننقر بالزر الأيمن للفأرة Mouse في مكان فارغ من سطح المكتب ومن القائمة المنسدلة نختار الأدوات الذكية Gadgets كما في الشكل.



٢. عند النقر على إظهار التفاصيل Show details يمكن إظهار تفاصيل كل أداة ذكية عند تحديدها .
٣. عند النقر على الحصول على مزيد من الأدوات الذكية عبر الإنترنت Get more gadgets online يمكن تنزيل أدوات ذكية أخرى من الإنترنت .
٤. عندما نريد إضافة أداة ذكية الى سطح المكتب ننقر عليها نقرا مزدوجا .
٥. لأزالة الأداة الذكية من سطح المكتب نشير إليها وننقر زر الحذف الخاص بها .
٦. لأزالة جميع الأدوات الذكية من سطح المكتب ننقر بزر الفأرة الأيمن في مكان فارغ من سطح المكتب ومن القائمة المنسدلة نشير الى عرض View ومن القائمة الفرعية ننقر إظهار الأدوات الذكية لسطح المكتب Show desktop gadgets لألغاء الاختيار .
٧. عند النقر على زر إظهار سطح المكتب في شريط المهام يتم تصغير النوافذ المفتوحة وتتنزل على شريط المهام فيمكن مشاهدة الأدوات الذكية المعروضة على سطح المكتب وإن خاصية إظهار سطح المكتب Aero peek تعمل بالأشارة الى زر إظهار سطح المكتب على شريط المهام دون النقر عليه فيمكن رؤية الأدوات الذكية الموجودة خلف النوافذ الأخرى .

تشغيل البرامج القديمة OPERATION OF THE OLD PROGRAMS

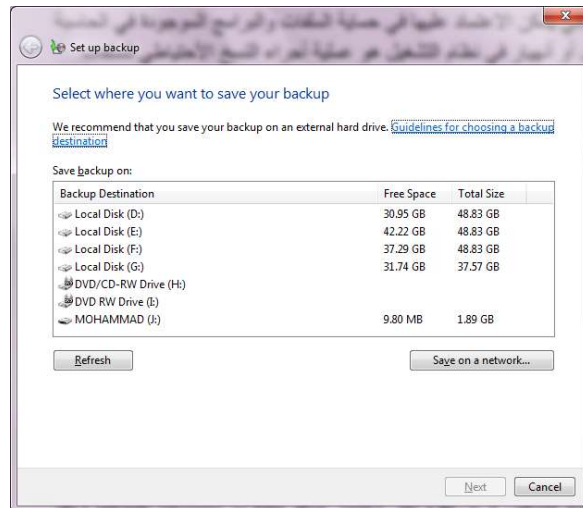
إن البرامج القديمة مصممة للعمل مع إصدارات نظام التشغيل Windows السابقة وبالتالي فإنها لن تعمل بشكل صحيح مع نظام التشغيل Windows 7 . إن نظام التشغيل Windows 7 سيحاول تشغيل البرنامج الذي لايعمل بوساطة إعدادات يمكن أن تسهل عملية التشغيل للبرنامج وفي الوقت نفسه تحمي نظام التشغيل من الضرر الذي يمكن أن يلحق به. قد نحتاج في حالات قليلة الى تغيير الإعدادات لجعل البرنامج يتوافق مع نظام التشغيل وللقيام بذلك نجري الإعدادات الآتية :

١. نحدد البرنامج الذي نروم تشغيله أما من قائمة إبدأ Start أو من مجلد .
٢. بالزر الأيمن للفأرة ننقر البرنامج ومن القائمة المنسدلة نختار الخصائص Properties
٣. في تبويب التوافق Compatibility نؤشر مربع الاختيار لتشغيل البرنامج في وضعية التوافق .
٤. نحدد إصدار نظام التشغيل Windows الذي تم تصميم البرنامج للأشغال معه .
٥. نحدد مربعات الاختيار المناسبة لتطبيق القيود على العرض إستنادا الى وثائق البرنامج والملاحظات المجهزة من الجهة التي أصدرت البرنامج .
٦. نؤشر مربع الاختيار الخاص بتشغيل هذا البرنامج بصفة مدير Run this program as an administrator إذا كنا متأكدين إن البرنامج لن يؤثر أو يسبب أذى للحاسبة .
٧. ننقر موافق OK وبعد ذلك نحاول تشغيل البرنامج وإذا لم يشتغل يجب إعادة الإجراءات السابقة مرة أخرى مع تغيير الأعدادات والمتابعة لحين إشتغال البرنامج .أما إذا وصلنا الى قناعة إن البرنامج لا يشتغل في الحاسبة حتى مع تغيير الأعدادات فيجب مراجعة الجهة المجهزة للبرنامج للحصول على برنامج التشغيل الحديث أو تصحيحات أخرى .

النسخ الاحتياطي للملفات وإنشاء صورة للنظام BACKUP AND CREATING SYSTEM IMAGE

من الأشياء المهمة التي يمكن الاعتماد عليها في حماية الملفات والبرامج الموجودة في الحاسبة في حالة حدوث خلل أو إنهيار في نظام التشغيل هو عملية إجراء النسخ الاحتياطي للملفات Backup ولأجراء ذلك نقوم بما يأتي:

١. بالذهاب الى زر Start ومنه الى مربع البحث نكتب Back ومن النافذة التي ستظهر ننقر Setup Backup فتظهر نافذة معالج Backup كما في الشكل التالي.



٢. نختار موقع الخزن المطلوب وننقر Next.
٣. في النافذة التي ستظهر يمكن أن نحدد هل يستخدم Windows المجلدات الافتراضية وصورة لنظام التشغيل أو أن نقوم نحن بأختيار ماهو مطلوب إستنساخه احتياطيا وبعد ذلك ننقر Next .
٤. نحدد البنود المطلوب إجراء النسخ الاحتياطي لها مع العلم بأنه يمكن تغيير البنود الموجودة بتكرار الخطوة السابقة .
- ننقر Change schedule إذا أردنا تغيير كم مرة يتم النسخ الاحتياطي وفي أي وقت يتم وهل سيكون تلقائيا أم لا .
٥. ننقر Save setting and run backup لتشغيل عملية النسخ الاحتياطي للمرة الأولى.
٦. أما إذا أردنا إنشاء صورة للنظام Creating system image فمن النافذة التي ستظهر في الفقرة ١ أعلاه ننقر Create a system image لتشغيل معالج إنشاء صورة لنظام التشغيل .
٧. نحدد موقع التخزين لصورة النظام ثم ننقر Next .
٨. نحدد أجزاء القرص الصلب المطلوب شملها في الصورة ثم ننقر Next .
٩. علينا مراجعة الأعدادات أعلاه التي قمنا بها قبل النقر على Start backup لإنشاء صورة النظام .

إستعادة الملفات RESTORE FILES

إذا أضعنا ملفات من الحاسبة في وقت سابق أو تم حذفها وأصبحت الحاجة إليها الآن فأذا كنا قد أجرينا عملية النسخ الاحتياطي للملفات يمكن إستعادة هذه الملفات من النسخة الاحتياطية Backup كما يأتي:

١. من نافذة Backup and restore ننقر Restore my files لتشغيل معالج إستعادة الملفات .
٢. نحدد عملية البحث إما البحث عن ملفات محددة أو الأستعراض بحثا عن الملفات أو الأستعراض بحثا عن المجلدات .
٣. نحدد الملفات أو المجلدات المطلوبة وعندما ننقر Search ننقر بعدها OK .
٤. إذا نقرنا Browse for files ننقر بعدها Add files لأضافة الملفات المنتقاة الى البنود المطلوب إستعادتها.
٥. إذا نقرنا Browse for folders ننقر بعدها Add folder لأضافة المجلدات المنتقاة الى البنود المطلوب إستعادتها .
٦. ننقر الزر Search أو الزر Browse للبحث عن أي ملفات أو مجلدات مطلوبة لأضافتها الى البنود المطلوب إستعادتها .
٧. ننقر Next ونحدد الموقع المطلوب الأستعادة إليه أما الموقع الأصلي أو أي موقع آخر نحدده .
٨. ننقر Restore لأجراء عملية الأستعادة .

إلغاء تنصيب برنامج UNINSTALL PROGRAM

إن عملية إلغاء تنصيب برنامج من الحاسبة تتم وفق الأدوات الموجودة في نظام التشغيل حيث إن نظام التشغيل Windows 7 يتعقب جميع الملفات الخاصة بالبرنامج المطلوب إلغاء تنصيبه ويقوم بأزالتها من الحاسبة ولأجراء ذلك نقوم بما يأتي:

- نغلق جميع البرامج التي في حالة تشغيل في الحاسبة .
- بالذهاب الى زر Start ومن القائمة نختار لوحة السيطرة Control panel ومن هذه اللوحة من قسم البرامج Programs نختار إلغاء تنصيب البرامج Uninstall programs لأظهار النافذة Programs and features كما في الشكل .



- نختار البرنامج المطلوب إلغاء عملية تنصيبه .
- في الشكل أعلاه نقوم بما يأتي:

1. عند النقر على Uninstall نقوم بإلغاء تنصيب البرنامج .
2. عند النقر على Change (إن كان متوفرا) يمكن تعديل عناصر البرنامج أو إصلاح التنصيب .
3. عند النقر على Repair (إن كان متوفرا) يمكن تصحيح الأخطاء في البرنامج وإعادة تنصيبه.

- في حالة طلب تأكيد العمل يجب القيام بذلك وإذا إشتغل برنامج آخر وقدم مجموعة من الأعمال يمكن إستعمال هذا البرنامج لإلغاء تنصيب البرنامج المطلوب أو لأصلاح عملية التنصيب .
- علينا الأنتظار حتى إنتهاء عملية إزالة التنصيب أو تعديل البرنامج وعند ذاك يمكن إغلاق نافذة Programs and features .

ملاحظة: هناك طرق عدة لألغاء تنصيب البرامج فمنها ما يعرض الزر Uninstall فقط ومنها ما يعرض الزر Change والزر Repair ومنها ما يعرض الزر Uninstall/Change .

خيارات البحث SEARCH OPTIONS

عندما نريد الوصول الى ملف أو برنامج مخزون في الحاسبة منذ فترة طويلة ولاننتذكر موقع الخزن بالضبط فيمكن الأستعانة بميزة البحث الموجودة في نظام التشغيل التي يمكن تخصيصها وفقا لأحتياجاتنا للحصول على الموازنة بين سرعة البحث والقدرة على إيجاد الملف المطلوب.

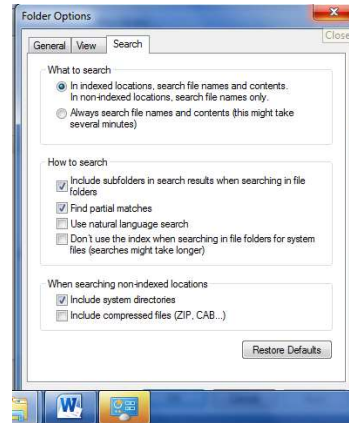
لضبط خيارات البحث نقوم بما يأتي:_____ي:

١. بالذهاب الى زر إبدأ Start والضغط عليه بالزر الأيمن للفأرة Mouse من القائمة

المنسدلة نختار فتح نافذة المستكشف Open windows explorer ومنها ننقر تنظيم

Organize ومن القائمة المنسدلة نختار المجلد وخيارات البحث Folder and search

options فتنبثق النافذة في الشكل الآت_____ي:



٢. بالذهاب الى التبويب بحث Search علينا تحديد عملية البحث عن الملفات في كل مكان

ومحتويات الملفات في الأماكن المفهرسة أو البحث عن الملفات ومحتوياتها في كل مكان

٣. من مجموعة كيفية البحث How to search يمكن إختيار الخيارات المناسبة لعملية

البحث .

٤. من المجموعة الأخيرة يمكن تحديد عملية البحث في الدلائل التي تحتوي على ملفات

النظام أو البحث في محتويات الملفات المضغوطة .

٥. كلما ضيقنا نطاق البحث كلما كان الوقت المستغرق لعملية البحث أقل والحصول على

النتائج أسهل .

٦. بعد الانتهاء من تحديد الخيارات نضغط OK .

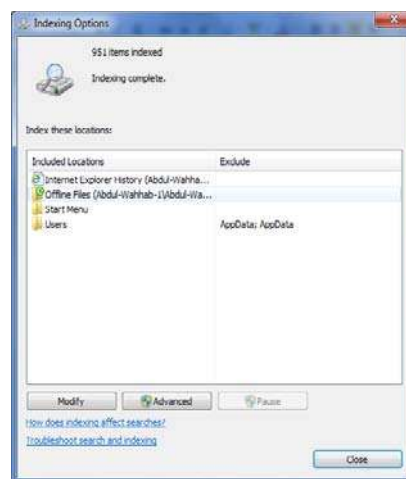
خيارات الفهرسة INDEXING OPTIONS

إن نظام التشغيل Windows 7 يستغل فرصة عدم إستعمال جميع الموارد المتوفرة في

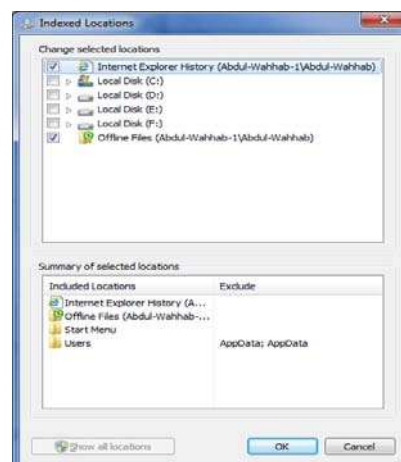
الحاسبة لينشيء فهرسا بالمجلدات والملفات ومحتوياتها حيث يمكن إستعمال ذلك الفهرست

لتسريع عمليات البحث في الحاسبة وللتحكم بخيارات الفهرسة نقوم بما يأتي:_____ي:

١. بالذهاب الى قائمة إبدأ Start وفي مربع البحث نكتب Index ومن القائمة التي ستظهر نختار خيارات الفهرسة Indexing option كما في الشكل _____ كل .



٢. عند النقر على Modify تنبثق نافذة مواقع الفهرسة Indexed locations كما في الشكل _____ كل .



في هذه النافذة يمكن تأشير مربعات المواقع المطلوب إضافتها وإزالة تأشير مربعات المواقع المطلوب إزالتها .

٣. ننقر OK .

٤. عند النقر على Advanced تنبثق نافذة الخيارات المتقدمة Advanced options التي فيها يمكن تحديد فهرسة الملفات المشفرة أو الملفات من نوع محدد أو فهرسة الكلمات المحتوية على علامات صوتية أو غير ذلك.

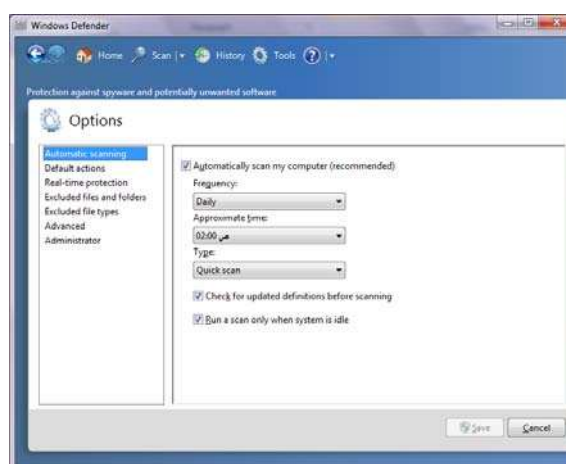
٥. ننقر OK ثم Close .

مدافع النوافذ WINDOWS DEFENDER

إن هذا البرنامج من البرامج المهمة الملحقة التي تشتغل في خلفية نظام التشغيل. هذا البرنامج يبحث في الحاسبة عن البرامج المؤذية التي تم تثبيتها في الحاسبة عن غير قصد أو عن طريق الاتصال بشبكة الأنترنت .

يمكن إجراء تعديلات على عمل المدافع Defender لتحديد متى يقوم بعملية المسح على الحاسبة وما الذي يمسحه وإذا صادف إن ملفا شريرا قد شق طريقه الى الحاسبة فإن المدافع يقوم بعملية مسح شامل للحاسبة بشكل فوري ولتطبيق هذه الخيارات نقوم بما يأتي:

١. بالذهاب الى زر إبدأ Start في مربع البحث في هذه النافذة نكتب Defend ومن القائمة التي ستظهر نختار مدافع نظام التشغيل Windows defender كما في الشكل .



٢. عند النقر على الأدوات Tools في القسم الأدوات والأعدادات Tools and settings ننقر الخيارات Options .

٣. ننقر المسح التلقائي Automatic scanning ثم ننقر الخيار مسح الحاسبة تلقائيا Automatically scan my computer لتنشيط المسح التلقائي للحاسبة بأختيار تردد وتوقيت ونوع المسح التلقائي المطلوب .

٤. ننقر الأعمال الافتراضية Default actions لتغيير الأعمال التي تجري عند إكتشاف شيء.

٥. ننقر الوقت الحقيقي للحماية Real time protection لنحدد ما إذا كانت الملفات ستمسح عند تنزيلها أو أن البرامج ستمسح عند تشغيلها .

٦. ننقر الملفات والمجلدات المستثناة Excluded files and folders وأنواع الملفات المستثناة Excluded files types لنحدد البنود التي تستثنى من المسح .

٧. ننقر متقدم Advanced لتحديد الأشياء التي يجب أن تسمح وكيفية المسح وهل يجب إنشاء نقطة إستعادة قبل أن يتصرف المدافع Defender على البنود التي يتم أكتشافها .